

ACTIONS ENVIRONNEMENTALES



Plusieurs actions de partenariats ont été mises en œuvre notamment dans le cadre des conventions pluriannuelles avec les deux principales associations en Rhône-Alpes que sont la Fédération Rhône-Alpes de Protection de la Nature (FRAPNA¹) et la Ligue pour la Protection des Oiseaux (LPO).

➤ **Convention pluriannuelle de partenariat CNR / LPO** sur la période 2013-2018, signée avec la LPO Rhône-Alpes et la LPO Provence-Alpes-Côte d'Azur afin de concilier la production d'énergie renouvelable, le développement d'un transport durable et la préservation de la biodiversité.

Quatre grandes orientations définissent ce partenariat :

- Développement de la connaissance
- Formation / Information, Echanges d'expérience, Valorisation de la connaissance
- Expertise, Appui technique, Expérimentation
- Performance environnementale

➤ **Convention pluriannuelle de partenariat CNR / FRAPNA** sur la période 2012-2018, signée le 28 novembre 2012 afin de concilier la production d'énergie renouvelable, le développement d'un transport durable et la préservation de la biodiversité.

Plusieurs grandes actions sont définies dans ce partenariat :

- Information, connaissance en matière de préservation et de gestion des milieux naturels
- Expertise, expérimentation, échanges techniques
- Animation, sensibilisation, information à destination du personnel CNR et du grand public

CNR mène également des actions de partenariats avec avec des interlocuteurs variés. Ces actions s'inscrivent généralement dans la déclinaison d'action de mise en œuvre des Plans Nationaux d'Actions en faveur des espèces menacées (PNA).

L'ensemble de ces partenariats environnementaux s'inscrit dans la participation de CNR à des opérations en faveur de la biodiversité présente en vallée rhodanienne.

¹ Fédération Rhône-Alpes de Protection de la Nature, membre de France Nature Environnement, est une association Loi 1901 agréée par le Ministère de l'Environnement depuis 1978 et reconnue d'utilité publique depuis 1984. En 2017, la FRAPNA rassemble plus de 200 associations, 3 000 adhérents directs et 47 000 adhérents indirects.

Bilan des actions 2014-2018

ACTIONS AVEC LA LPO

LPO PROVENCE-ALPES-CÔTE D'AZUR (PACA)

- **Suivi naturaliste du site de lône de Pont Saint-Esprit** - Réalisation d'un état des lieux naturaliste après-travaux afin d'identifier, la flore, les habitats, les invertébrés, les reptiles, les amphibiens, les oiseaux et les mammifères sur ce site pilote ayant fait l'objectif d'une restauration hydraulique et écologique en 2009.
- **PNA odonates - Atlas odonate en région PACA** - Participation financière à l'édition d'un atlas sur les libellules à l'échelle de la région PACA.
- **PNA odonates - Cartographie des hotspots odonates de la vallée du Rhône** - LPO RA + LPO PACA + Sympetrum - Cette étude réalisée par la LPO et l'association Sympetrum, permettra la localisation des sites à enjeux odonatologiques par maille de 5x5km avec la liste des espèces comprises dans ces zones.
- **PNA odonates - Inventaire des odonates du site de l'Étournel**



- **PNA Loutre - Synthèse des points à risques de mortalité pour la loutre et le castor entre Lapalud et Arles**

LPO AUVERGNE-RHÔNE-ALPES

- **Plan National d'Actions (PNA) Loutre - cartographie de la présence de la Loutre sur les abords du Rhône** L'objectif visé est d'accroître la connaissance de la répartition de l'espèce sur le Rhône et de contribuer ainsi au PNA afin de poursuivre la prise en compte par CNR de cette espèce dans ses pratiques et la gestion de ses aménagements.



- **PNA Sonneur à ventre jaune - Mise en œuvre d'une action de sauvegarde** sur zone située proche de Génissiat : Suite à la découverte de la présence de sonneur à ventre jaune (espèce protégée au niveau national) sur une piste d'accès au niveau de l'aménagement de Génissiat, et afin d'éviter les risques de destruction de ponte ou de juvénile, CNR a proposé à la LPO 73 la mise en œuvre d'une action de sauvegarde de plusieurs individus de sonneurs à ventre jaune situés dans la zone proche de Génissiat, fréquentée par des engins motorisés. Les travaux d'aménagements de la zone pour la création de mares et d'ornières ont été réalisés en 2016.



- **Suivi ornithologique de la roselière du lac du lit au Roi** - La gestion sédimentaire du Haut- Rhône sur les infrastructures de CNR est encadrée par un arrêté inter-préfectoral datant du 16 mars 2016 préconisant plusieurs mesures compensatoires. L'une d'entre-elle vise à recréer une roselière d'une surface de l'ordre de 2000 m² en rive droite du fleuve Rhône, à hauteur du lac du lit au Roi. Cette mesure a pour but de rétablir un milieu paludicole conséquent afin de pouvoir accueillir des espèces pouvant être faiblement impactées, notamment la rousserolle turdoïde, *Acrocephalus arundinaceus*.



- **Mise en place d'un programme pédagogique** à destination de lycéens. Dans le cadre du contrat Vert et Bleu du Grand Rovaltain, CNR apporte un soutien financier pour la mise en place d'un programme pédagogique à destination des élèves du lycée agricole du Valentin menée par la LPO 26. Action de sensibilisation et de compréhension des exigences écologiques de certaines espèces en lien avec la trame verte et bleue.

- **Rédaction du bilan de 20 ans de suivis des nichoirs aux abords des aménagements de Génissiat et Seyssel**
Réalisation d'un bilan de 20 ans de suivis des nichoirs localisés dans le périmètre des chutes de Génissiat et de Seyssel. Ce travail de compilation permettra de suivre l'évolution des populations, de la fréquentation des nichoirs par type d'espèce observé à proximité des chutes.
- **PNA Chiroptères - Synthèse des connaissances disponibles de la localisation des espèces de chiroptères de la vallée du Rhône en région AURA** L'objectif est la réalisation d'une synthèse à l'échelle du Rhône, des données existantes sur les chiroptères à l'échelle de la région AURA afin d'améliorer la connaissance de la présence de ce groupe d'espèce au niveau du domaine concédé CNR. Cette étude, devrait permettre à CNR de mieux identifier les zones importantes pour ces espèces améliorant ainsi leur prise en compte dans ses projets d'aménagements.



- **Refuge LPO siège social** Mise en place de nichoirs en 2015. Organisation de visites de présentation sur le site du siège social à destination des agents CNR durant la semaine du développement durable.
- **Suivi ornithologique dans le périmètre de l'aménagement CNR de Logis-Neuf** suite à l'expérimentation de gestion de végétation mise en place sur la digue en rive gauche de l'aménagement de Logis Neuf au niveau du site Natura 2000 de Printegarde.
- **Suivi des nichoirs à oiseaux et gîtes à chiroptères installés sur les chutes de Génissiat et Seyssel** suivi annuel depuis 1995 : Mise en place de nichoirs et de gîtes avec réalisation d'un suivi ornithologique et chiroptérologique sur trois communes (Eloise, Franclens et Challonges) situées dans le périmètre des chutes de Génissiat et de Seyssel. Partenariat initié en 1995 avec la LPO 74 pour le financement et le remplacement des nichoirs. Implantation d'environ 50 nichoirs à oiseaux et 15 gîtes à chiroptères.
- **Programme international de suivi des oiseaux d'eau (Wetlands international)** Action menée en partenariat avec CNR depuis plus de 10 ans. Dernière convention réalisée pour le suivi sur la période 2011-2013.



- **Programme de suivi de la migration post nuptiale des oiseaux migrateurs (Tête en l'air)** Action réalisée sur le site de Fort L'écluse.
- **PNA Loure - Localisation SIG de la loure sur le domaine concédé CNR dans la Région Rhône-Alpes** Cartographie par tronçon de 5 km de la présence de la Loure

ACTIONS AVEC LA FÉDÉRATION RHÔNE ALPES DE PROTECTION DE LA NATURE (FRAPNA)

- **24h naturaliste** sur le site du « marais de Lavours et plaine environnante » - Soutien financier pour la tenue d'inventaires naturalistes sur le site du « marais de Lavours et plaine environnante » dont une partie des secteurs prospectés se trouvaient sur le domaine concédé de CNR. Ainsi c'est plus d'une trentaine de naturalistes qui ont permis de collecter plus de 1 600 observations inventoriant plus de 600 espèces animales ou végétales.
- **Cahier Nature Culture (CNC)** : soutien CNR pour la réalisation d'outils de sensibilisation grand public sur différentes thématique :
CNC sur les Papillons – FRAPNA 69 - 2017-2018
CNC sur la Citude d'Europe - FRAPNA 73 - 2015-2016
CNC sur les Abeilles – FRAPNA 69 - 2013-2014
CNC sur les Ripisylves – FRAPNA 38 - 2013-2014
- **Méthode scientifique de dénombrement du castor d'Europe** La définition de cette méthode innovante de dénombrement permettrait de lever le frein actuel à l'acquisition de nouvelles données sur les facteurs pouvant expliquer le lien entre les variabilités environnementales et l'évolution des populations de castors. La participation de CNR dans cette démarche de Recherche et Développement, représente un prolongement de notre investissement constant depuis les années 80 dans cette thématique visant cette espèce emblématique du fleuve Rhône.



- **Inventaire Castors sur le Haut Rhône** Réalisation d'inventaires exhaustifs visant à améliorer la connaissance de la répartition de l'espèce sur ce secteur ainsi que son milieu de vie. Ce travail initié en 2012 est mené sur 3 aménagements CNR : Belley (2012-2013), Chautagne (2013-2014) et Brégnier-Cordon (2014-2015).
- **Animation d'une journée sur la thématique du Castor** Animation réalisée dans une école du territoire.

- **Réunions de sensibilisation sur le castor et la loutre :** 2 réunions ont été réalisées en 2014 notamment dans le cadre de la semaine du développement durable. Une a été réalisée exclusivement pour les agents CNR alors que l'autre était ouverte au grand public.
- **Etude diagnostic des affluents haut-savoyards** du Rhône L'objectif visé par cette étude, est d'améliorer les connaissances naturalistes et socio-économiques sur ces affluents afin de définir les zones potentielles à enjeux pour la préservation des milieux remarquables.
- **Sensibilisation aux enjeux écologiques du fleuve Rhône & sports de nature** Partenariat pour la réalisation d'un guide de sensibilisation à destination des comités sportifs, pratiquants et clubs de sports nautiques.
- **Kit pédagogique « La rivière m'a dit... »** Soutien technique et financier au projet de réédition du kit pédagogique à destination principalement des écoles primaires : « La Rivière m'a Dit... ».
- **Suivi écologique de parc photovoltaïque** Réalisation d'un suivi écologique du parc photovoltaïque de Largentière (6 suivis sur 20 ans). Le prochain suivi sur ce parc est prévu en 2018.
- **2014** Dans le cadre de la réalisation du projet Photovoltaïque de Largentière (07), CNR a associé la FRAPNA 07 à une visite du chantier, au regard des mesures environnementales, en partie définies par elle.
- **Suivi parc éolien :** 2014 restitution du travail de la FRAPNA 07 sur les 3 années de suivi du parc éolien du Pouzin (mortalité et comportement de l'avifaune et mortalité des chiroptères) en présence de l'Association Nationale des Chasseurs de Gibier d'Eau.

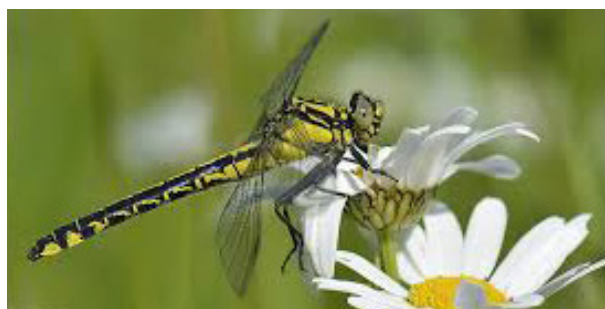


ACTIONS AVEC L'OFFICE POUR LES INSECTES ET LEUR ENVIRONNEMENT (OPIE)

- **PNA odonates - Etude des populations d'Agrion de Mercure et de la gestion de ses habitats rhodaniens sur le secteur de Donzère** –le contre canal du Rhône à Donzère constitue pour cette espèce le site régional de reproduction connu le plus remarquable dans la basse vallée du Rhône. CNR a ainsi souhaité s'associer à l'OPIE afin d'améliorer les connaissances sur les exigences écologiques de cette libellule menacée en France.



- **PNA odonates - Détection des populations de Gomphidae sur le Rhône méridional entre Caderousse et Beaucaire** - Cette étude vise ainsi à améliorer les connaissances et la prise en compte de ces espèces en termes de répartition et d'écologie sur les berges du Rhône entre Caderousse et Beaucaire.



Il faut noter que, du fait de son ambition scientifique et des moyens affectés, cette étude constitue un apport majeur au PNAO et conduit CNR à être un des principaux contributeurs privés du programme national d'actions initiés par l'Etat.

ACTIONS AVEC LES CONSERVATEURS D'ESPACES NATURELS (CEN)

CEN PACA

- **Étude et mise en perspective des peuplements de papillons de jour et d'orthoptères sur les milieux ouverts et secs présents sur les aménagements CNR**
Le CEN et CNR propose d'évaluer précisément le rôle écologique que jouent les terrains situés sur la concession de CNR. L'objectif est de comparer les peuplements d'orthoptères et de papillons de jour en milieux ouverts sur la concession et en dehors afin d'identifier quelles espèces sont ou ne sont pas présentes sur les zones étudiées et ainsi définir la qualité des habitats présents sur les digues.



- **Atlas papillons en région PACA** Participation financière à l'édition d'un atlas sur les papillons à l'échelle de la région PACA.
- **PNA Cistude - Etude herpétologique sur la présence de la Cistude d'Europe et du Triton crêté sur le Rhône aval** L'étude vise à préciser la distribution de ces espèces le long du Rhône en PACA et Occitanie et à révéler l'existence d'écosystèmes aquatiques complexes permettant le maintien de ces deux espèces.



- **Etude entomologique sur les milieux ouverts et secs présents sur les digues du Rhône aval** Le CEN PACA a réalisé des prospections entomologiques durant la période printanière de 2015 (avril-juin) afin d'améliorer la connaissance des peuplements d'insectes, en particulier chez les lépidoptères, telles que le Damier de la succise (*Euphydryas aurinia*) et la Zygène cendrée (*Zygaena rhodamanthus*). Les résultats de l'étude montrent que les digues sèches du Rhône jouent un rôle fonctionnel pour certains groupes d'insectes.
- **PNA Lézard ocellé - Approche des milieux terrestres secs sur le domaine CNR dans les régions PACA et Occitanie** Compte tenu des caractéristiques de ces digues dans la partie sud du Rhône et de la présence de milieux secs, une étude visant la détection des habitats du lézard ocellé sur le domaine concédé a été réalisée. Les résultats n'ont pas permis de confirmer la présence de l'espèce, mais l'étude a révélé un véritable intérêt des milieux sur les aménagements CNR avec la présence de certains groupes d'insectes bio-indicateurs, marqueurs écologiques des milieux pseudo-steppiques qui sont en régression au niveau régional.



CEN OCCITANIE

- **PNA odonates - Pré-diagnostique du peuplement odonatologique** sur le fleuve Rhône CNR et le CEN LR se sont associés pour réaliser un pré-diagnostique du peuplement d'odonate sur le fleuve Rhône.

CEN RHÔNE-ALPES

- **PNA Apron - Réalisation d'un documentaire sur l'Apron** Dans le cadre de la mise en œuvre du PNA Apron, le CEN RA a souhaité réaliser un documentaire à destination du grand public, afin de faire découvrir l'Apron du Rhône, une espèce de poisson endémique du bassin rhodanien qui n'existe nulle part ailleurs et gravement menacée d'extinction.



- **PNA Apron - Etude de la faisabilité de la détection de l'Apron par l'ADN Environnemental** Cette méthode développée depuis 2012 avec le laboratoire SPYGEN, dans le but de détecter l'Apron là où les techniques de prospection s'avèrent difficile à mettre en œuvre, repose sur des prélèvements d'eau en rivière dans lesquels on recherche la trace de son ADN. Les campagnes réalisées de 2012 à 2014 ont permis de valider la faisabilité de la méthode en conditions naturelles
- **PNA Cistude - Opérations de réintroduction et de suivi de la Cistude d'Europe sur le haut CNR** a signé une convention en 2012 prolongée jusqu'en 2015 afin d'apporter son soutien sur des sites à forte valeur écologique gérés par le CEN de Savoie, coordonnateur national du PNA Cistude, à des opérations de réintroduction de la Cistude d'Europe. Cette participation contribue à la réalisation de lâchers en 2014 et un suivi des populations par radio-tracking. CNR a également participé à l'élaboration d'un Web documentaire et finance l'enclos d'élevage des cistudons se trouvant en bordure du Lac du Bourget.

ACTION AVEC LES PARCS NATURELS RÉGIONAUX (PNR)

PNR DU HAUT JURA

- **Partenariat en faveur de la préservation et l'amélioration des connaissances du marais de l'Étourneil** Les objectifs sont de favoriser les zones de quiétudes, de restaurer les habitats naturels de la zone humide en réaménageant les gravières et d'assurer l'accueil des usagers en leur faisant découvrir le site.

PNR DE CAMARGUE

- **Inventaires botaniques en basse vallée du Rhône** Soutien CNR pour amélioration des connaissances de la flore présente sur les bords du Rhône.
- **Etude de la distribution des populations de Triton crêté en basse vallée du Rhône** Objectif de la mission évaluer les méthodes de détection existantes et définir les exigences écologiques de l'espèce. Les conditions météorologique de 2017 n'ont pas été favorable (peu de précipitation). L'utilisation de l'ADN environnemental n'a pas mis en avant la présence de l'espèce dans des sites historiques.



ACTIONS AVEC LA SOCIÉTÉ FRANÇAISE D'ORCHIDOPHILIE (SFO)

- **Echange de données floristiques sur les Orchidées** Cette convention d'échange de données réalisée entre CNR et SFOrchidées, vise à améliorer la connaissance des espèces floristiques d'intérêt que représentent les orchidées sur les rives du Rhône (sur un domaine d'environ 2 km aux alentours du fleuve dans les départements de l'Ain, de l'Isère, de la Savoie et de la Haute-Savoie).



ACTIONS AVEC LES ÉDITIONS BIOTOPE

- **Atlas orchidées en Rhône-Alpes.** Soutien CNR pour la ré-édition d'un ouvrage grand public sur les orchidées en Rhône-Alpes.
- **Guide de randonnées naturalistes** Participation CNR à l'identification de sites de randonnées sur les abords du fleuve avec des parcours naturalistes et définition des sites d'intérêts.